

Pædagogisk læreplan for Solstrålen 2020/2021



Den pædagogiske læreplan udgør rammen og den fælles retning for vores pædagogiske arbejde med børnenes trivsel, læring, udvikling og dannelse. Læreplanen er et levende dokument, som kort beskriver vores pædagogiske overvejelser og refleksioner med eksempler, der er retningsgivende for det daglige pædagogiske arbejde.

Om skabelonen

Denne skabelon henvender sig til jer, som er ledere og pædagogisk personale i dagtilbud. Formålet med skabelonen er at inspirere og understøtte udarbejdelsen af jeres lokale pædagogiske læreplan.

Den grundlæggende ramme for udarbejdelsen af den pædagogiske læreplan er dagtilbudsloven med tilhørende bekendtgørelse, der er omsat i Børne- og Socialministeriets publikation [Den styrkede pædagogiske læreplan, Rammer og indhold, 2018](#). Det er hensigten, at I skal bruge publikationen, når I arbejder med skabelonen.

Skabelonen indeholder alle de lovmæssige krav til at udarbejde den pædagogiske læreplan. Samtidig understøtter skabelonen jeres overvejelser vedrørende den løbende dokumentation og evaluering af arbejdet med den pædagogiske læreplan.

Den pædagogiske læreplan udgør rammen og den fælles retning for det pædagogiske arbejde med børnenes trivsel, læring, udvikling og dannelse, hvor legen er grundlæggende, og børneperspektivet er tydeligt. Jeres konkrete læreplan giver jer en ramme til at arbejde systematisk med at planlægge, følge op på og videreudvikle kvaliteten i det pædagogiske læringsmiljø i jeres dagtilbud i forhold til jeres børnegruppe.

Inden for de krav, der følger af dagtilbudsloven, er det op til jer at beslutte, hvordan I konkret vil arbejde med den pædagogiske læreplan. Jeres læreplan skal være et dynamisk og meningsfuldt dokument, som peger fremad, og som I kan bruge aktivt i den løbende udvikling af den pædagogiske kvalitet og jeres pædagogiske praksis.



[Den styrkede pædagogiske læreplan, Rammer og indhold](#)

Brug af skabelonen

Når I udfylder skabelonen, skal I klikke på *skrivefeltet*. I kan fremhæve tekster og indsætte billeder.

I kan slette denne side ved at markere teksten og billedet og trykke *delete*. I kan også slette den sidste side, hvis I ønsker det.

Ramme for udarbejdelse af den pædagogiske læreplan



Den pædagogiske læreplan udarbejdes med udgangspunkt i det fælles pædagogiske grundlag samt de seks læreplanstemaer og de tilhørende pædagogiske mål for sammenhængen mellem det pædagogiske læringsmiljø og børns læring.

Rammen for at udarbejde den pædagogiske læreplan er dagtilbudsloven og dens overordnede formålsbestemmelse samt den tilhørende bekendtgørelse. Loven og bekendtgørelsen er udfoldet i

publikationen [Den styrkede pædagogiske læreplan. Rammer og indhold](#). Publikationen samler og formidler alle relevante krav til arbejdet med den pædagogiske læreplan og er dermed en forudsætning for at udarbejde den pædagogiske læreplan. Derfor henvises der gennem skabelonen løbende til publikationen. På sidste side i skabelonen er der yderligere information om relevante inspirationsmaterialer.

Hvem er vi?



Solstrålen er en integreret institution med børn fra 0-6 år. Vi har en specialgruppe med ca. 6-8 børn, to vuggestuegrupper på henholdsvis 12 og 15 børn, to børnehavegrupper. I de to børnehavegrupper er der ca. 20 børn.

Vi bor på Gymnasievej 28, 4600 Køge. Vores placering er tæt på boligkomplekset Ellemarken, tæt på skov, stand og by.

Almen delen har frokostordning som er på valg hvert andet år. Næste gang er til efteråret 2022. Dette betyder helt konkret at, der hos os er der er fuld forplejning. Specialgruppen er ikke indbefattet frokostordningen, børnene har derfor selv mad med i børnehaven.

Børne- og forældregruppen i Solstrålen afspejler, på mange måder, det lokale område vi er placeret i. Her er mangfoldigheden stor, med mange forskellige etniske og kulturelle baggrunde og varierende socioøkonomiske forhold som gør sig gældende. Det er vigtigt for os, at fastholde et ressourcensyn i vores pædagogik, hvor vi grundlæggende har et positivt menneskesyn og en tilgang, hvor respekt og ligeværd i mødet med andre, er kendetegnet.

Vi benytter gerne vores nærmiljø til ture ud af huset og vi har tre ladcykler som vi flittigt anvender. Vi har selvfølgelig alle cykelhelme på når vi cykler.

Vi sætter rammen for et anerkendende, inspirerende, levende og berigende læringsmiljø, hvor fordybelse i legen har særlig fokus. Herudover arbejder vi med et særligt fokus på sproglig udvikling og hvilken betydning hverdags sproget har. Helt konkret betyder det, at vi italesætter "hverdagens" ord og begreber. Herudover har vi fokus på selvhjulpenhed, nærvær og tryghed hvor sociale børnefællesskaber og det enkelte individs behov tilgodeses.

Vores mål er at skabe en rød tråd i barnets liv og skabe de bedste muligheder for udvikling med afsæt i trivsel og læring for alle børn. Dette arbejde fordrer et fælles værdisæt på alle niveauer, både ledelsesmæssigt, personalemæssigt og i forhold til forældresamarbejdet.

Sundhed er tænkt ind i huset, hvor vi styrker det enkeltes barn i deltagelse i fællesskabet. Sund kost og fysisk aktivitet er med til at forebygge livsstilssygdomme og fremmer en sund livsstil. Som er grundlaget for, at barnet kan udnytte dets muligheder fysisk, psykisk og socialt.

Pædagogisk grundlag

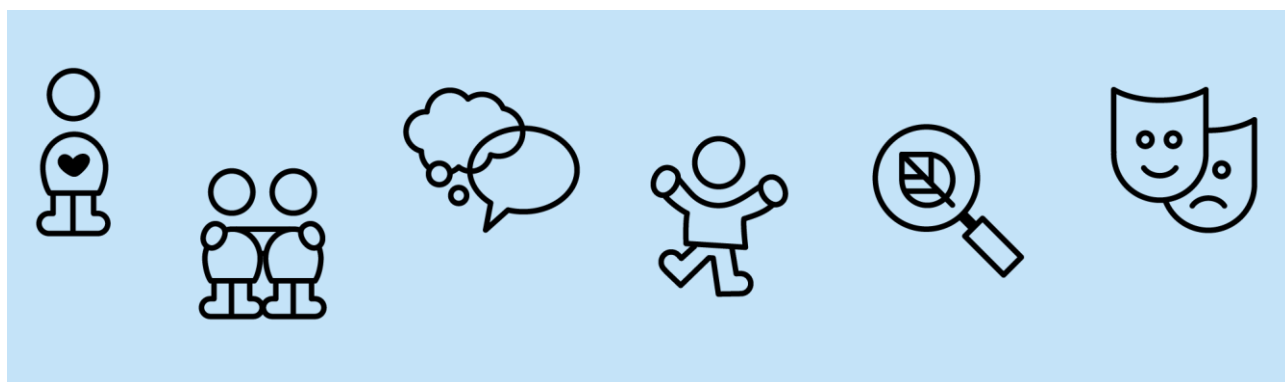


”Den pædagogiske læreplan skal udarbejdes med udgangspunkt i et fælles pædagogisk grundlag.”

”Det pædagogiske grundlag består af en række fælles centrale elementer, som skal være kendetegnende for den forståelse og tilgang, hvormed der skal arbejdes med børns trivsel, læring, udvikling og dannelse i alle dagtilbud i Danmark.”

”De centrale elementer er:

- **Børnesyn.** Det at være barn har værdi i sig selv.
- **Dannelse og børneperspektiv.** Børn på fx 2 og 4 år skal høres og tages alvorligt som led i starten på en dannelsesproces og demokratisk forståelse.
- **Leg.** Legen har en værdi i sig selv og skal være en gennemgående del af et dagtilbud.
- **Læring.** Læring skal forstås bredt, og læring sker fx gennem leg, relationer, planlagte aktiviteter og udforskning af naturen og ved at blive udfordret.
- **Børnefællesskaber.** Leg, dannelse og læring sker i børnefællesskaber, som det pædagogiske personale sætter rammerne for.
- **Pædagogisk læringsmiljø.** Et trygt og stimulerende pædagogisk læringsmiljø er udgangspunktet for arbejdet med børns læring.
- **Forældresamarbejde.** Et godt forældresamarbejde har fokus på at styrke både barnets trivsel og barnets læring.
- **Børn i udsatte positioner.** Alle børn skal udfordres og opleve mestring i lege og aktiviteter.



- **Sammenhæng til børnehaveklassen.** Sammenhæng handler blandt andet om at understøtte børns sociale kompetencer, tro på egne evner, nysgerrighed mv.”

”Loven fastsætter, at alle elementer i det fælles pædagogiske grundlag skal være udgangspunkt for arbejdet med den pædagogiske læreplan og dermed det pædagogiske arbejde med børns læring i dagtilbud.”

”Nogle elementer i form af fx børnesynet skal altid være til stede i det pædagogiske læringsmiljø, mens andre elementer som fx arbejdet med at skabe en god overgang til børnehaveklassen kan være mere til stede i nogle sammenhænge end andre.”

Den styrkede pædagogiske læreplan, Rammer og indhold, s. 14

Børnesyn, Dannelse og børneperspektiv, Leg, Læring og Børnefællesskaber



Først forholder I jer til de fem elementer:

- Børnesyn
- Dannelse og børneperspektiv
- Leg
- Læring
- Børnefællesskaber.

Fælles for område midt:

Børnesyn - Børn er og har:

- Et unikt væsen
- Iboende potentiale til udvikling
- Ret til et godt liv
- Lige rettigheder-til at blive hørt ud fra egne behov. Dvs. behandles forskelligt.
- Ret til at være en del af et større børnefællesskab
- Aktiv deltager i eget liv, selv at kunne træffe valg.
- Deltage i demokratiske processer
- Børn og voksne er ligeværdige
- Kompetent i eget liv
- Plads til tid og ro til at være

Dannelse og børneperspektiv:

Børn skal lære at:

- Vente på tur
- Lytte til andre
- Kende til traditioner
- Gå på kompromis-lære at samarbejde
- Rydde op efter sig selv
- Lære mangfoldighed og vise respekt
- Hjælpe hinanden
- Være kritisk i deres valg og udtryk. Børns valg og udtryk skal ses og høres, men ikke nødvendigvis følges.

Børn:

- At børn tilbydes hensigtsmæssige læringsmiljøer
- At børn skal have frihed til at bevæge sig hvorhen de vil, indenfor de rammer der er.

De pædagogiske medarbejdere skal tænke læring ud over fakta.

Pædagogiske medarbejdere skal:

- Være optaget af børnenes perspektiver/initiativer
- Turde, ville og kunne lave om på planlægningen med henblik på at inddrage børnenes perspektiver/initiativer.
- Udøve en pædagog og organisering, der tilpasses barnets nærmeste udviklingszone

- **Krav til både medarbejdere og ledelse:**
- Kræver tydelige og modige medarbejdere
- Kræver en stærk og tydelig ledelse

Leg og Læring:

- De pædagogiske medarbejdere skal turde lægge læringsdagsordenen til side og give plads til nysgerrigheden i nuet.
- Der skal være inspirerende læringsmiljøer, så de voksne også synes det er spændende at arbejde med.
- Der skal gives plads til børnenes stemmer i leg- og læringsmiljøerne.
- De pædagogiske medarbejdere skal forholde sig nysgerrige til indholdet/legen og indretningen.
- Der skal være plads til leg, som kan være børneinitierede leg eller vokseninitierede leg.
- Der skal være både være fast og fleksible læringsmiljøer.
- Læringsmiljøerne skal afspejle dagtilbuddets profil.
- Igennem hele dagen skal der tænkes "lærerig leg" og lege-rig læring".
- De pædagogiske medarbejdere skal være bevidste om at der skal være læring igennem hele dagen, dvs. i lege, rutiner, aktiviteter, ture, legepladsen mv.

- Læringsmiljøerne skal tilpasses den aktuelle børnegruppe.
- De pædagogiske medarbejdere skal vænne sig til at spørge sig selv og sine kollegaer "hvorfor" x 3 for at få didaktikken og værdierne frem.

Børnefællesskaber:

De pædagogiske medarbejdere skal:

- Skabe rum for at alle børn har deltagelsesmuligheder.
- Støtte børn i at tage initiativer og lade sig invitere af andre.
- Skabe gode lege- og læringsmiljøer, der giver mening for børnene.
- Støtte op om venskaber og forebygge mobning på tværs af køn, alder og kultur – dyrke mangfoldigheden.
- Forældrene inddrages i at styrke børnefællesskaberne
- Forældre motiveres til at deltage i forældremøder og diverse sociale arrangementer.

Den styrkede pædagogiske læreplan, rammer og indhold s. 15

I Børnehuset Solstrålen er vi optaget af hvordan vi kan give børnene mulighed for at påvirke deres dag på mange måder. Vi giver børnene medbestemmelse omkring lege, aktiviteter m.m.

Vi arbejder ud fra et resourcesyn hvor vi er nysgerrige på børnenes intentioner og følger gerne barnets spor. Ved at organisere vores overordnede pædagogiske rutiner, struktureres vores pædagogiske planlægning- Det skaber overblik og en tydelig ramme samt retning for vores daglige pædagogisk.

Med udgangspunkt i børnenes dannelse arbejder vi med selvhjulpenhed i alle daglige rutiner og vi giver børnene plads til at øve sig. Det giver en demokratisk medbestemmelse, hvor børnene oplever sig hørt, forstået og taget alvorligt. Vi tager børnene alvorligt og ved at deres mening er vigtig. Vi er med til at danne børnene til demokratiske mennesker. Vi lægger vægt på børnefællesskaber og venskaber på tværs af grupper og alder.

Praksiseksempel:

Vi deler ofte vores børnegrupper i mindre grupper, for at skabe rum og plads til at alle børnene oplever at blive set og hørt. Vi har særlig fokus på at alle børn tør øve sig. F.eks. ved borddækning, hvor børn deltar og indgår efter niveau. Barn på 1,5 år kan dele tallerkner ud, med hjælp fra en voksen og et barn på 4 år kan gøre det ud fra en besked fra en voksen.

Hvordan kommer de fem centrale elementer fra det fælles pædagogiske grundlag til udtryk hos os og bliver omsat i vores hverdag sammen med børnene?

Børnesyn, dannelse og børneperspektiv

Leg, Læring og børnefællesskaber

Vi er opmærksomme på at legen, på flere måder, har en stor værdi for børnenes udvikling, det er vi ved at:

- De voksne støtter alle børns deltagelsesmuligheder, ved at have særlig fokus på hvordan. Hvor. Hvad og med hvem børnene leger.
- At læringsmiljøet foregår over hele dagen, i alle former for kontakt, leg, aktiviteter- ude som inde.
- Vi arbejder løbende med vores læringsrum, ved at gøre dem tydelige og justere dem i forhold til det som er meningsfuldt for børnene.
- Vi planlægger og rammesætter vores arbejde, så vi har mulighed for at forfølge børnenes interesser og skaber herigennem læring.

Praksiseksempel:

Vi sørger for at alle børn indgår i legefællesskaber, som er tilrettelagt ud fra børnenes personlighed og indbyrdes relationer. Vores forældregruppe opfordres til at skabe legeaftaler blandt børnegruppen i fritiden, dette er med til at styrke relationen og børnenes almen dannelse, forstå regler ude og hjemme, samt respekten og forståelsen for andre.



Pædagogisk læringsmiljø



”Det skal fremgå af den pædagogiske læreplan, hvordan det enkelte dagtilbud hele dagen etablerer et pædagogisk læringsmiljø, der med leg, planlagte vokseninitierede aktiviteter, spontane aktiviteter, børneinitierede aktiviteter samt daglige rutiner giver børnene mulighed for at trives, lære, udvikle sig og dannes.

Det pædagogiske læringsmiljø skal tilrettelægges, så det inddrager hensynet til børnenes perspektiv og deltagelse, børnefællesskabet, børnegruppens sammensætning og børnenes forskellige forudsætninger.”

Den styrkede pædagogiske læreplan, Rammer og indhold, s. 22-23

Hvordan skaber vi hele dagen et pædagogisk læringsmiljø, der giver alle børn mulighed for at trives, lære, udvikle sig og dannes?

Fælles for område midt.: Pædagogisk læringsmiljø:

For at børn kan trives, lære og udvikles skal læringsmiljøerne bestå af pædagogiske medarbejdere, der:

- Der har en reflekterede tilgang til praksis.
- Er tydelige rollemodeller, der formår at inddrage rutiner over hele dagen i pædagogikken.
- Tør sætte pædagogikken i spil.
- Kan tænke læringsmiljøer ind som fleksible rum/miljø over hele dagen, f.eks. Garderobe, pusle, frokost mv.
- Er bevidst om, at deres adfærd er et vigtigt element i læringsmiljøer, f.eks. Sprogligt og i relationen.
- Medarbejdere skal kunne ”berige” i samspil med børnene.

I Solstrålen indretter vi vores dagligdag med en god blanding af voksenstyret aktivitet og børnestyret aktivitet. Dette giver en alsidig hver dag hvor medbestemmelse og indflydelse præger vores pædagogiske læringsmiljø med fokus på interaktionen barn-voksen i mellem.

Dette understøtter vi bl.a. ved at:

- være i mindre grupper, også i de pædagogiske daglige rutiner.
- dagen er organiseret gennem en struktureret og didaktisk hverdag som tager afsæt i barnets individuelle udvikling, og som danner rammen for barnets trivsel og udvikling.
- understøtte børn selvhjulpenhed ved deltagelse i hverdags rutiner. Såsom at dække bord.
- arbejde med hele rummet, men med fokus på mindre læringsmiljøer, som kan understøtte børnenes mulighed for at indgå i sociale relationer.
- på legepladsen organiserer vi dynamiske lege- og læringsmiljøer som inviterer til aktivitet i mindre grupper. Det giver mulighed for fordybelse, hvor vi kan støtte op om de sociale relationer og følge børnenes spor.

Praksiseksempel:

Ved planlagte aktiviteter er vi ofte i mindre grupper. Som barn kan man skifte gruppe, afhængig af niveau, således vil barnet opleve flere fællesskaber på tværs af alder. Derudover har børnene faste daglige opgaver som hjælper ved spisetider.

Samarbejde med forældre om børns læring

”Det skal fremgå af den pædagogiske læreplan, hvordan dagtilbuddet samarbejder med forældrene om børns læring.”

Den styrkede pædagogiske læreplan, Rammer og indhold, s. 24-25



Hvordan samarbejder vi med forældrene om barnets og børnegruppens trivsel og læring?

Fælles for område midt: Møde forældrene med:

- Ligeværdighed

- Troværdighed
- Nysgerrighed
- Ydmyghed

Opprioritering af forældresamarbejdet.

- Samarbejdet med forældrene skal tage udgangspunkt i specifikke faglige drøftelser (uden synsninger). Forældrenes erfaringer og kompetencer skal inddrages i samarbejdet omkring barnets trivsel og læring, hvor begge parter er, ansvarlig for at dele deres viden med hinanden. Der skal generelt være et højt informationsniveau.
- Inddragelse af FKU, blandt andet omkring sociale arrangementer. Forældregruppen skal kunne rumme mangfoldigheden og det de enkelte kan bidrage med.
- Samarbejdet skal være gennemsigtigt og skal differentieres ift. forældrenes behov og der skal etableres et tværfagligt samarbejde, når der er behov for det og som forældrene indgår i.
- Der afholdes årlige samtaler med forældrene.
- Forældresamarbejdet kan også være på tværs af dagtilbud f.eks. Omkring konkrete temaer.

Solstrålen har fokus på forældrepartnerskabet om at styrke børnenes trivsel, læring, dannelse og udvikling af livsduelighed. Ved at:

- have en tæt, gerne, daglig dialog med vores forældre, i afleverings- og afhentningssituationerne.
- Afholde årlige forældresamtaler hvor v bl.a. kan tale om hvordan vi, sammen, kan understøtte barnet bedst muligt, både i hjemmet og i institutionen. Vi lægger vægt på gensidig kommunikation. Derudover inviterer vi til årlige forældremøder med valg til forældre Kontakt Udvalg og til vores bestyrelse, her er det også muligt at høre om hvad vi arbejder med i institutionen.
- alle forældre opfordres til, at deltage i fælles arrangementer, både møder og de sociale aktiviteter.
- Vi har et digitalt afsæt med Aula som kommunikationsplatform, her skriver vi til forældrene og omvendt. desuden dokumenter vi vores dagligdag i billeder op i galleriet.

Praksiseksempel

Vi er nærværende når børn afleveres og afhentes og vi er klar med en positiv fortælling om barnets dag.

Børn i udsatte positioner

”Det skal fremgå af den pædagogiske læreplan, hvordan det pædagogiske læringsmiljø tager højde for børn i udsatte positioner, så børnenes trivsel, læring, udvikling og dannelse fremmes.”

Den styrkede pædagogiske læreplan, Rammer og indhold, s. 26



Hvordan skaber vi et pædagogisk læringsmiljø, der tager højde for og involverer børn i udsatte positioner, så børnenes trivsel, læring, udvikling og dannelse fremmes?

Fælles for område midt:

- Tag udgangspunkt i hvad barnet kan mestre i nuet.
- Se barnets ressourcer og styrke barnets potentiale.
- Pædagogikken skal tilpasses, så alle børn kan rumme og være med i det barnet kan bidrage med.
- Skabe og deltage i et tværfagligt samarbejde.
- Alle børn skal tilgodeses med de behov de har.
- Der skal være opmærksomhed på retorikken og undgå stigmatisering.

Solstrålen er en del af helhedsplanen i Ellemark området.

- Fokus er på barnets ressourcer og lige deltagelsesmuligheder i børnefællesskabet.
- vi har et tæt samarbejde med sundhedsplejersken og sammen kan vi tilbyde hjemmebesøg i udvalgte familier.
- Vi har et tæt samarbejde med vores ressource team som består af tale-høre konsulent, forebyggende rådgiver, sagsbehandler, psykolog, fysioterapeut og sundhedsplejerske.
- vi arbejder i mindre grupper med afsæt i, at styrke børnenes forudsætninger for deltagelse i det store fællesskab.

Praksis eksempel:

Vi arbejder i mindre grupper for at sikre tid til fordybelse og byde ind til fællesskaber på tværs af alder, kultur, stuer og grupper. På den måde vil vi kunne understøtte alle børns udviklingszone.

Sammenhæng til børnehaveklassen

”Det skal fremgå af den pædagogiske læreplan, hvordan der i børnenes sidste år i dagtilbuddet tilrettelægges et pædagogisk læringsmiljø, der skaber sammenhæng til børnehaveklassen.”

Den styrkede pædagogiske læreplan, Rammer og indhold, s. 27



Hvordan tilrettelægger vi vores pædagogiske læringsmiljø for de ældste børn, så det skaber sammenhæng til børnehaveklassen? (Dette spørgsmål gælder kun dagtilbud med børn i den relevante aldersgruppe.)

Der er et systematisk brobygningsforløb i hhv. Område Midt og i/de aktuelle skoleområder og til de aktuelle private skoler. Der arbejdes didaktisk i storbørnsgrupperne med relevante læringsmiljøer målrettet kommende overgang til sfo og skole.

Samarbejdet i Ellemarken omhandler:

- At storbørnsgrupperne inviteres til aktivitet i børnehaveklassen (teater)
- At lærer kommer og taler med børnene i børnehaven.
- At repræsentanter fra SFO/Skole kommer i børnehaven ifm. Indskrivning
- At udvalgte medarbejdere deltager i SFO-arbejdet i overgangen april-juni (delt tjeneste)

Solstrålen er en del af samarbejdet mellem dagtilbuddene i nærområdet og Ellemarksskolen. For at sikre den gode overgang for hvert enkelt barn er der overleveringsmøde, hvor fokus er på hvert enkelt barns almen trivsel, dannelse, social udvikling og modenhed, herunder skoleparathed.

Ellemarksskolen inviterer, hvert år, de kommende skolebørn til en ugentlig formiddag fra januar til SFO start 1. april, her får børnene mulighed for at opleve hvad det vil sige at gå i SFO.

Vi understøtter børnenes nysgerrighed og lyst til at undersøge omverden, for at opbygge en robusthed så de bliver klar til de skolemæssige udfordringer der kan opstå. Vi øver i at kunne modtage kollektive beskeder og blive selvhjulpne. Dette gør vi igennem forskellige former for leg hvor børnene får lov til at øve de nødvendige sociale og sproglige kompetencer, samt styrke barnets koncentration. Vi øver også i at turde stå og ytre sig i små og store grupper og at kunne deltage i udfordrende aktivitet.

Vi arbejder med hele børnegruppens selvværd og selvindsigt, at de kan tage hensigtsmæssige til- og fravalg samt behovsudsætte samt vente på tur.

Praksiseksempel:

Vi øver, i mindre grupper, hvor vi venter på tur. Vi skiftes til at fremlægge eller fortælle for hinanden.

Øvrige krav til indholdet i den pædagogiske læreplan

Inddragelse af lokalsamfundet

”Det skal fremgå af den pædagogiske læreplan, hvordan dagtilbuddet inddrager lokalsamfundet i arbejdet med etablering af pædagogiske læringsmiljøer for børn.”

Den styrkede pædagogiske læreplan, Rammer og indhold, s. 29

Hvordan inddrager vi lokalsamfundet i arbejdet med at skabe pædagogiske læringsmiljøer for børn?

Fælles for område midt: Vi skal samarbejde med:

- Den lokale idrætsforening (lån af faciliteter)
- Musikskolen
- Ander dagtilbud i området og uden for området
- Skoler, herunder naturskolen
- Plejecentre
- Kirke
- Bibliotek, Billedstrøm
- Biograf
- Springcenter, Spejderhytte, lokale legepladser
- Private firmaer og handlende
- Politiet, brandstation
- Beboerforeninger og Helhedsplan
- Skov, strand, by og Havn
- Bondegården

I Solstrålen inddrager vi børnene i lokalområdets muligheder.

Vi benytter os af nærmiljøet til at indsamle materiale, undersøge, bearbejde, erfare, stille nye krav og forbedre os.

Vi deltager gerne i arrangementer på biblioteket, hvor vi også låner bøger og søger inspiration til at understøtte vores børns udvikling.

Vi har 3 el-ladcykler som vi flittigt anvender, bl.a. når vi cykler rundt til forskellige legepladser i området. Når vi går på ture eller cykler går vi gerne forbi børnenes boliger, det giver et indblik i hinandens liv.

Praksiseksempel:

Vi har en ugentlig tur dag, hvor vi går eller cykler rundt i vores område.

Arbejdet med det fysiske, psykiske og æstetiske børnemiljø

”Arbejdet med det fysiske, psykiske og æstetiske børnemiljø i dagtilbuddet skal integreres i det pædagogiske arbejde med etablering af pædagogiske læringsmiljøer.

Børnemiljøet skal vurderes i et børneperspektiv, og børns oplevelser af børnemiljøet skal indtages under hensyntagen til børnenes alder og modenhed.”

Den styrkede pædagogiske læreplan, Rammer og indhold, s. 30

Hvordan integrerer vi det fysiske, psykiske og æstetiske børnemiljø i det pædagogiske læringsmiljø?

Fælles for område midt: Medarbejdere skal være bevidste om, at

- Være nysgerrige på hvad børn har behov for og lyst til.
- Bruge øve baner
- Børneperspektivet skal bidrage ind i læringsmiljøerne og sikre en forskellighed i læringsmiljøerne.
- Have fokus at legetøj og indretning er tilpasset den aktuelle børnegruppe.
- Mad og måltid skal tilrettelægges efter børns oplevede behov.
- Dagtilbuddets profil fremstår tydeligt i det æstetiske miljø.
- Læringsmiljøerne bliver ryddet op, så det er tydeligt for børnene, hvad der kan leges med i miljøet. Børnene har brug for hjælp til dette.

I Solstrålen er vi optaget af hvilken betydning vores rum har på vores børns trivsel og udvikling.

Vi arbejder dynamisk med rummene og vi indretter vores grupperum ud fra den aktuelle børnegruppe vi har og altid med fokus på børnenes perspektiv. Vi har delt vores rum i små lege og læringszoner, som indbyder til forskellige fællesskaber med plads til fordybelse og nærvær.

For at skabe omgivelser med ro og plads til fordybelse, prioriterer vi at dele børnene op i mindre grupper, dette understøttes af vores legezoner.

Ved at observere og være aktiv deltagende i børnenes leg, i mindre grupper, bliver vi voksne bevidste om hvad børnene er optaget af og gerne vil lege med og således er det muligt for os, at understøtte børnenes forskellige udviklingstrin.

Vores aktiviteter kan være voksenstyret, men ændres til at følge barnets spor, således kan vi understøtte forskellige udviklingszoner hos barnet.

Vi har, kvartalsvis, overvejelser på maden i huset, hvad er det der rører sig i samfundet og hvad er børnenes behov.

Praksiseksempel:

Vi har indrettet vores rum. De er flotte. Børnene flytter rundt på legesagerne, da de hellere ville lege noget andet. De voksne lader skiftet ske og børnene oplever medbestemmelse og glæde og rummene virker bedre.

De seks læreplanstemaer



”Den pædagogiske læreplan skal udarbejdes med udgangspunkt i seks læreplanstemaer samt mål for sammenhængen mellem læringsmiljøet og børns læring.

Det skal fremgå af den pædagogiske læreplan, hvordan det pædagogiske læringsmiljø understøtter børns brede læring inden for og på tværs af de seks læreplanstemaer.”

Den styrkede pædagogiske læreplan, Rammer og indhold, s. 32

Alsidig personlig udvikling

”Alsidig personlig udvikling drejer sig om den stadige udvidelse af barnets erfaringsverden og deltagelsesmuligheder. Det forudsætter engagement, livsduelighed, gåpåmod og kompetencer til deltagelse.”



Den styrkede pædagogiske læreplan, Rammer og indhold, s. 36-37

Pædagogiske mål for læreplanstemaet:

1. Det pædagogiske læringsmiljø skal understøtte, at alle børn udfolder, udforsker og erfarer sig selv og hinanden på både kendte og nye måder og får tillid til egne potentialer. Dette skal ske på tværs af blandt andet alder, køn samt social og kulturel baggrund.
2. Det pædagogiske læringsmiljø skal understøtte samspil og tilknytning mellem børn og det pædagogiske personale og børn imellem. Det skal være præget af omsorg, tryghed og nysgerrighed, så alle børn udvikler engagement, livsduelighed, gåpåmod og kompetencer til deltagelse i fællesskaber. Dette gælder også i situationer, der kræver fordybelse, vedholdenhed og prioritering.

Hvordan understøtter vores pædagogiske læringsmiljø børnenes alsidige personlige udvikling?

Herunder, hvordan vores pædagogiske læringsmiljø:

- Understøtter de to pædagogiske mål for temaet Alsidig personlig udvikling
- Tager udgangspunkt i det fælles pædagogiske grundlag
- Ses i samspil med de øvrige læreplanstemaer.

Fælles for område midt:

- Pædagogikken tilrettelægges på en måde så alle børns behov bliver tilgodeset deres udviklingspotentialer bliver tilpas udfordret.
- Pædagogikken bliver justeret ift. aktuelle børnegruppe.
- Børn samarbejder, når de rette betingelser er til stede.
- De pædagogiske medarbejdere reflekterer over egen praksis, så de får skabt de nødvendige pædagogiske rammer og betingelser for børnene.
- De pædagogiske medarbejdere skal motivere børnene til at turde udfordre sig selv og øve sig.
- Børn skal hjælpes med at håndtere konflikter og tåle modgang.
- Børn skal støttes i at have gå på mod – blive modig.
- Der arbejdes med barnets nærmeste udviklingszone og der må ikke sættes begrænsninger.

De voksne skal:

Arbejde med børnene i mindre grupper

Være tilgængelige/nærværende voksne

Arbejde med de tre positioner for at ramme barnets niveau – gå foran, ved siden af, bagved være rollemodeller.

Mål for læreplansarbejdet i Solstrålen:

- Børn skal lære at forstå og mærke egne behov og følelser, for derigennem at opleve samspil og tilknytning til andre børn og personale.

- at vi arbejder med at understøtte børn sådan, at de tør udfolde, udforske og erfarer sig selv og hinanden på både kendte, og nye måder så de får tillid til egne potentialer.

Vores arbejde er præget af omsorg, tryghed, kompetencer og nysgerrighed, så alle vores børn udvikler gåpåmod, engagement, og kompetencer til deltagelse i fællesskaber.

Vi tilrettelægger vores pædagogik på en måde, så alle børns behov bliver set, og deres udviklingspotentiale bliver udfordret. Vores pædagogik justeres til et niveau som passer børnegruppen der arbejdes med.

Vi arbejder i børnehøjde, og sørger for at hvert enkelt barn føler sig set og hørt.

Dette understøtter vi pædagogisk ved at:

- Vi hjælper vores børn til at blive selvhjulpne, f.eks. under frokost, toiletbesøg og garderobe situationer.

- Vi motiverer vores børn, til at turde udfordre og øve sig selv og vi hjælper og støtter vores børn i håndtering af konflikter, såvel som håndtering af at kunne tåle modgang.

- Vi støtter vores børn i at turde gøre ting selv, så de får gå på mod, og derved bliver modige.

Vi arbejder med understøttelse af børnenes sprog, i den aktuelle situation og ud fra vores børns niveau. Vi sætter ord på det vi gør, vi oversætter dagen for børnene, ved at italesætte begreber og handlinger.

Vi giver vores børn forståelse for hinanden, og deres forskelligheder i form af kulturelle baggrunde, etnicitet og køn.

Praksiseksempel:

Vi italesætter at "nu er det XX tur og vi venter her til vi kan komme til vasken og vaskehænder". Nærværende voksne hvor vi guider vores børn på en naturlig måde, ved at italesætte handlinger og muligheder.

Social udvikling



”Social udvikling er udvikling af sociale handlemuligheder og deltagelsesformer og foregår i sociale fællesskaber, hvor børnene kan opleve at høre til, og hvor de kan gøre sig erfaringer med selv at øve indflydelse og med at værdsætte forskellighed.

Gennem relationer til andre udvikler børn empati og sociale relationer, og læringsmiljøet skal derfor understøtte børns opbygning af relationer til andre børn, til det pædagogiske personale, til lokal- og nærmiljøet, til aktiviteter, ting, legetøj m.m.”

Den styrkede pædagogiske læreplan, Rammer og indhold, s. 38-39

Pædagogiske mål for læreplanstemaet:

1. Det pædagogiske læringsmiljø skal understøtte, at alle børn trives og indgår i sociale fællesskaber, og at alle børn udvikler empati og relationer.
2. Det pædagogiske læringsmiljø skal understøtte fællesskaber, hvor forskellighed ses som en ressource, og som bidrager til demokratisk dannelse.

Hvordan understøtter vores pædagogiske læringsmiljø børnenes sociale udvikling?

Herunder, hvordan vores pædagogiske læringsmiljø:

- Understøtter de to pædagogiske mål for temaet Social udvikling
- Tager udgangspunkt i det fælles pædagogiske grundlag
- Ses i samspil med de øvrige læreplanstemaer.

Fælles for område midt:

- Pædagogikken tilrettelægges på en måde så alle børns behov bliver tilgodeset deres udviklingspotentialer bliver tilpas udfordret.
- Pædagogikken bliver justeret ift. aktuelle børnegruppe.
- Børn samarbejder, når de rette betingelser er til stede.
- De pædagogiske medarbejdere reflekterer over egen praksis, så de får skabt de nødvendige pædagogiske rammer og betingelser for børnene.
- De pædagogiske medarbejdere skal motivere børnene til at turde udfordre sig selv og øve sig.
- Børn skal hjælpes med at håndtere konflikter og tåle modgang.
- Børn skal støttes i at have gå på mod – blive modig.
- Der arbejdes med barnets nærmeste udviklingszone og der må ikke sættes begrænsninger.

Børn har brug for at udvikle/lære:

Empati

Relationer til andre – kunne lytte, indgå i fællesskaber

Vente på tur

Indflydelse på eget liv

Accept af forskellighed/mangfoldighed

Ligeværdighed – at egne følelser er okay

De voksne skal:

Arbejde med børnene i mindre grupper

Være tilgængelige/nærværende voksne

Arbejde med de tre positioner for at ramme barnets niveau – gå foran, ved siden af, bagved være rollemodeller.

Mål for læreplansarbejdet i Solstrålen:

- børn skal opleve at være en del af forskellige fællesskaber i løbet af dagen.
- Børn skal have en oplevelse af at blive hørt i børnefællesskaberne.

Vi hjælper børn med, at lære egne følelser at kende ved at sætte ord på barnets følelser og tale med barnet om følelsesmæssige tilstande. Dette sætter barnet i stand til at genkende følelser hos andre børn og dermed styrke barnets empati – social historie.

Dette understøtter vi ved at:

- De voksne guider barnet verbalt eller visuelt til at vente på tur ved at anvise, hvor barnet f.eks. kan sidde/stå i rækken og vente på ledig plads ved håndvasken
- De voksne er opmærksomme på spirende relationer mellem børnene og hjælper børnene med at styrke denne ved f.eks. at benytte én af de tre positioner – f.eks. at være ved siden af børnene i legen og guide, når der er behov for det
- Når noget er svært, f.eks. at tage jakke på, opmuntrer den voksne barnet og anerkender ethvert lille fremskridt, sådan at barnet får lyst til at være vedholdende og udvikle robusthed
- De voksne taler med børnene om, hvad en god ven er og hjælper børnene med at blive opmærksomme på dette i hverdagens situationer
- De voksne sikrer børnenes indflydelse på eget liv ved f.eks. at lade børnene vælge hvilken rute gåturen følger eller hvilken legeplads, vi skal gå til. Ligeledes er det okay, at et barn, f.eks. har brug for at smide huen et øjeblik, hvis barnet har det varmt, sådan at barnet lærer sig selv og egne behov at kende og at disse er okay
- De voksne arbejder med børnene i mindre grupper, hvor børnene kan lære at lytte til hinanden og vise interesse for hinanden, sådan at hvert barn får en oplevelse af at være en del af fællesskabet og udvikler evnen til at acceptere, at vi er forskellige som mennesker
- vi bruger fri for mobberi i mindre grupper.
- Vi øver os i at skabe positive fællesskaber, hvor det enkelte barn deltager på sin egen måde og med egne præmisser

Praksiseksempel:

I vuggestuen arbejder vi med at kunne genkende og egne og andres ansigtsudtryk. F.eks. ved vrede eller glæde. I børnehaven arbejder vi videre med børns udvikling af empati. F.eks. hvis et barn slår sig, hjælper andre med at trøste og holde i hånd, hvis der skal plaster på eller is.

Kommunikation og sprog

”Børns kommunikation og sprog tilegnes og udvikles i nære relationer med barnets forældre, i fællesskaber med andre børn og sammen med det pædagogiske personale.

Det centrale for børns sprogtilegnelse er, at læringsmiljøet understøtter børns kommunikative og sproglige interaktioner med det pædagogiske personale. Det er ligeledes centralt, at det pædagogiske personale er bevidst om, at de fungerer som sproglige rollemodeller for børnene, og at børnene guides til at indgå i fællesskaber med andre børn.”

Den styrkede pædagogiske læreplan, Rammer og indhold, s. 40-41



Pædagogiske mål for læreplanstemaet:

1. Det pædagogiske læringsmiljø skal understøtte, at alle børn udvikler sprog, der bidrager til, at børnene kan forstå sig selv, hinanden og deres omverden.
2. Det pædagogiske læringsmiljø skal understøtte, at alle børn opnår erfaringer med at kommunikere og sprogliggøre tanker, behov og ideer, som børnene kan anvende i sociale fællesskaber.

Hvordan understøtter vores pædagogiske læringsmiljø børnenes kommunikation og sprog?

Herunder, hvordan vores pædagogiske læringsmiljø:

- Understøtter de to pædagogiske mål for temaet Kommunikation og sprog
- Tager udgangspunkt i det fælles pædagogiske grundlag
- Ses i samspil med de øvrige læreplanstemaer.

Fælles for område midt:

- Etableret fysiske indrettede læringsmiljøer, som understøtter den sproglige stimulering og medarbejdere er aktive deltager og fastholder dialogerne med børnene.
- I det konkrete sproglige læringsmiljø er der nysgerrige medarbejdere, der stimulerer nysgerrigheden hos børnene.
- Responsive medarbejdere, der har ansigt til ansigt kommunikation med barnets på dets niveau.
- Medarbejderen har øjenkontakt med barnet og i tæt fysisk kontakt.
- Medarbejderne er bevidste om egen kommunikation, herunder kropssprogets betydning i kommunikationen og barnets brug af spejling.
- Der anvendes diverse kommunikative redskaber efter behov, f.eks. Piktogrammer, tegn til tale, sprogstrategier mv.
- Der er bøger til rådighed for alle børn.
- Der er opmærksomhed på det digitale sprog, herunder på de sociale medier med udgangspunkt i en digitaliseringsstrategi.
- Der skabes nysgerrighed på de fremmede sprog, der tales i dagtilbuddet.

De voksne skal:

Arbejde med børnene i mindre grupper

Være tilgængelige/nærværende voksne

Arbejde med de tre positioner for at ramme barnets niveau – gå foran, ved siden af, bagved være rollemodeller.

Mål for læreplansarbejdet i Solstrålen:

- børn skal tilegne sig kommunikative færdigheder,
- Børn skal understøttes i at sprogliggøre tanker, behov og ideer
- Børn skal understøttes i at anvende sine kommunikative og sproglige færdigheder til, at indgå i sociale sammenhænge.

Dette understøttes pædagogisk ved at:

- De voksne er bevidste om at aflæse barnets signaler og rumme deres følelser.
- Fungere som sproglige rollemodeller, samt guide til at indgå i fællesskaber med andre børn.
- Vi vil anvende tydeligt kropssprog og mimik som inviterer til dialog.
- Sikre læringsmiljøer der understøtter børns mulighed for at udvikle sproget, så de opnår erfaringer med at sprogliggøre tanker, behov og ideer til brug i kreative, nysgerrige og reflekterende fællesskaber.
- Sikre medbestemmelse i hverdagen, for at styrke demokratiet.
- Bevidsthed på at følge børnenes initiativer og nysgerrighed over hele dagen.
- De voksne er bevidste om deres eget kropssprog.

Praksiseksempel:

Vi arbejder med fokus ord, som er tilpasset aldersgruppen og med afsæt i temaer, som kan være dyr, udeliv eller andet. Vi dokumenterer vores pædagogiske tilbud på aula.

Vi visualiserer vores dag via aula eller på døre og andre steder hvor det er muligt at hænge noget op. Vi bruger visualiseringen til at skabe forudsigelighed.

Krop, sanser og bevægelse

”Børn er i verden gennem kroppen, og når de støttes i at bruge, udfordre, eksperimentere, mærke og passe på kroppen – gennem ro og bevægelse – lægges grundlaget for fysisk og psykisk trivsel.

Kroppen er et stort og sammensat sansesystem, som udgør fundamentet for erfaring, viden, følelsesmæssige og sociale processer, ligesom al kommunikation og relationsdannelse udgår fra kroppen”.



Den styrkede pædagogiske læreplan, Rammer og indhold, s. 42-43

Pædagogiske mål for læreplanstemaet:

1. Det pædagogiske læringsmiljø skal understøtte, at alle børn udforsker og eksperimenterer med mange forskellige måder at bruge kroppen på.
2. Det pædagogiske læringsmiljø skal understøtte, at alle børn oplever krops- og bevægelsesglæde både i ro og i aktivitet, så børnene bliver fortrolige med deres krop, herunder kropslige fornemmelser, kroppens funktioner, sanser og forskellige former for bevægelse.

Hvordan understøtter vores pædagogiske læringsmiljø udviklingen af børnenes krop, sanser og bevægelse?

Herunder, hvordan vores pædagogiske læringsmiljø:

- Understøtter de to pædagogiske mål for temaet Krop, sanser og bevægelse
- Tager udgangspunkt i det fælles pædagogiske grundlag
- Ses i samspil med de øvrige læreplanstemaer.

Fælles for område midt: Medarbejdere, der

- Støtter børn i at turde og selv prøve
- Er opmærksom på at møbler på stuen kan være en barriere for børns kropsudfoldelse og sanseseindtryk
- Har forståelse for vigtigheden af, at børn er i bevægelse og bruger deres krop og sanser.
- Indtænker de daglige gøremål ind i et motorisk læringsmiljø, f.eks. Det at balancere med en tallerken suppe, når der tages af bordet.
- Giver børnene kendskab omkring kroppen og hvordan den virker.
- Tænker krop, sanser og bevægelse ind i læringsmiljøerne, inde og ude.
- Er bevidste om forskellige barrierer for børns naturlige kropsudfoldelse, både ude og inde.
- Opmærksomme på at give børnene sanseoplevelser indenfor alle 7 sanseområder.
- Læringsmiljøerne skal være indrettet på en måde, der stimulerer børnenes sanser.

De voksne skal:

Arbejde med børnene i mindre grupper, være tilgængelige/nærværende voksne.
Arbejde med de tre positioner for at ramme barnets niveau – gå foran, ved siden af, bagved være rollemodeller.

Mål for læreplansarbejdet i Solstrålen:

Børn skal understøttes i at forstå og mestre deres krop, om at udvikle deres motorik, sanser, udholdenhed, styrke og koordination.

Gennem arbejdet med krop og bevægelse bliver børnene opmærksomme på deres egne og andres kropslige reaktioner. Det er med til at udvikle børnenes evne til at forså og respekterer både sig selv og andre.

Dette understøtter vi pædagogisk ved at:

- At præsenterer børnene for fysiske aktiviteter der har forskellige sværhedsgrader tilpasset børnenes behov og alder både fin og grov motorik
- Vi er fysiske aktive deltagere og rollemodeller i de aktiviteter vi tilbyder børnene.
- Vi understøtter og motiverer børnene ved at igangsætte meningsfulde aktiviteter.
- De fysiske aktiviteter er en del af både de strukturerede aktiviteter og de daglige rutiner i Solstrålen hele dagen.
- Vi sætter fokus på krop, sanser og bevægelse i de forskellige læringsmiljøer både inde og ude.

Krop, sanser og bevægelse spiller en stor rolle i samspil med de øvrige læreplanstemaer.

Når vi arbejder med krop og bevægelser er det tilrettelagt på en måde, hvor alle børn inkluderes, leger og er i kontakt med hinanden.

Praksiseksempel:

Vi anvender musik gennem hele dagen til at understøtte børnenes sanser. På regnvejrsdage elsker vi at være ude og hoppe i vandpytter, plaske og finde regnorme og snegle. Mærke regnen og fællesskabet med hinanden.

Natur, udeliv og science



”Naturoplevelser i barndommen har både en følelsesmæssig, en kropslig, en social og en kognitiv dimension.

Naturen er et rum, hvor børn kan eksperimentere og gøre sig de første erfaringer med naturvidenskabelige tænke- og analysemåder. Men naturen er også grundlag for arbejdet med bæredygtighed og samspillet mellem menneske, samfund og natur.”

Den styrkede pædagogiske læreplan, Rammer og indhold, s. 44-45

Pædagogiske mål for læreplanstemaet:

1. Det pædagogiske læringsmiljø skal understøtte, at alle børn får konkrete erfaringer med naturen, som udvikler deres nysgerrighed og lyst til at udforske naturen, som giver børnene mulighed for at opleve menneskets forbundethed med naturen, og som giver børnene en begyndende forståelse for betydningen af en bæredygtig udvikling.
2. Det pædagogiske læringsmiljø skal understøtte, at alle børn aktivt observerer og undersøger naturfænomener i deres omverden, så børnene får erfaringer med at genkende og udtrykke sig om årsag, virkning og sammenhænge, herunder en begyndende matematisk opmærksomhed.

Hvordan understøtter vores pædagogiske læringsmiljø, at børnene gør sig erfaringer med natur, udeliv og science?

Herunder, hvordan vores pædagogiske læringsmiljø:

- Understøtter de to pædagogiske mål for temaet Natur, udeliv og science
- Tager udgangspunkt i det fælles pædagogiske grundlag
- Ses i samspil med de øvrige læreplanstemaer.

Fælles for område midt:

Børn skal have mulighed for at eksperimentere, udforske og stille spørgsmål til naturen ved at:

- Blive stimuleret til en vedvarende nysgerrighed på naturen.
- Få erfaringer med bæredygtighed i det nære (hverdagen), f.eks. På legepladsen
- Have legezoner på legepladsen, der kan give børnene målrettet erfaringer med natur og science.
- være i naturen på alle årstider og bruge naturens mange muligheder i leg og læring samt til udforskning og eksperimentering.
- Få viden om naturfænomener og universet, f.eks. de 4 elementer, vejr-fænomener, planeter.
- Få viden og erfaring med at lave forskellige forsøg.
- Få stimuleret de 7 sanser via spændende skabende oplevelser.

De voksne skal:

Arbejde med børnene i mindre grupper, være tilgængelige/nærværende voksne.
Arbejde med de tre positioner for at ramme barnets niveau – gå foran, ved siden af, bag-
ved være rollemodeller.

Mål for læreplansarbejdet i Solstrålen:

- Børn skal understøttes til en nysgerrig og eksperimenterende tilgang til mennesker, samfund og natur.
- Børn skal have konkrete varierede oplevelser i naturen året rundt.
- Børn skal sanse naturen i et kropsligt og socialt perspektiv.

Dette understøttes pædagogisk ved at:

- tilrettelægge vores læringsmiljøer, så det understøtter barnets naturlige nysgerrighed og muligheder for at have en eksperimenterende tilgang.
- Vi har faste turdage i vores nærområde.
- Vi viser aktivt børnene hvad vi ser i naturen – dugdråber på blade, snegle på grene, fuglen på grenen mv. og deltager aktivt i børnenes fantasi historier herom
- Vi hopper i vandpytter med børnene så de kan se hvad der sker med vandet når vi hopper i det
- Vi skal guide børnene til at udvikle forståelse og respekt for naturen
- Vi skal understøtte børnenes mulighed for at tilegne sig forskellige erfaringer med natur, naturfænomener og miljø
- Vi skal understøtte børnenes mulighed for at lære naturen at kende med alle deres sanser og deres mulighed for at se den som et rum for leg, udforskning, viden og oplevelser
- Vi skal understøtte børnenes nysgerrighed og fascination af videnskabelige eksperimenter igennem forskellige forsøg tilpasset efter alder.

Praksiseksempel:

Ved de forskellige årstider italesætter vi bl.a. fænomenerne sne, is, kulde, sol og varme. Når vi er på tur, giver vi plads og mulighed for at stoppe op og røre og tale om det vi ser. Vi følger gerne barnets spor.

Vi eksperimenterer bl.a. ved at lave egne vandpytter og ved at stryge balloner i håret, hvad sker der så?

Vi anvender gerne en digital tilgang når vi er hjemme i eget hus.

Kultur, æstetik og fællesskab



”Kultur er en kunstnerisk, skabende kraft, der aktiverer børns sanser og følelser, ligesom det er kulturelle værdier, som børn tilegner sig i hverdagslivet.

Gennem læringsmiljøer med fokus på kultur kan børn møde nye sider af sig selv, få mulighed for at udtrykke sig på mange forskellige måder og forstå deres omverden.”

Den styrkede pædagogiske læreplan, Rammer og indhold, s. 46-47

Pædagogiske mål for læreplanstemaet:

1. Det pædagogiske læringsmiljø skal understøtte, at alle børn indgår i ligeværdige og forskellige former for fællesskaber, hvor de oplever egne og andres kulturelle baggrunde, normer, traditioner og værdier.
2. Det pædagogiske læringsmiljø skal understøtte, at alle børn får mange forskellige kulturelle oplevelser, både som tilskuere og aktive deltagere, som stimulerer børnenes engagement, fantasi, kreativitet og nysgerrighed, og at børnene får erfaringer med at anvende forskellige materialer, redskaber og medier.

Hvordan understøtter vores pædagogiske læringsmiljø, at børnene gør sig erfaringer med kultur, æstetik og fællesskab?

Herunder, hvordan vores pædagogiske læringsmiljø:

- Understøtter de to pædagogiske mål for temaet Kultur, æstetik og fællesskab
- Tager udgangspunkt i det fælles pædagogiske grundlag
- Ses i samspil med de øvrige læreplanstemaer.

Fælles for område midt:

Børn tilbydes læringsmiljøer, der rummer den brede kultur, herunder kunst og æstetik. Køge by og omegn rummer mange kulturelle muligheder, som kan oversættes til børnenes niveau.

Der samarbejdes med de kulturelle institutioner:

- KØS
- Køge Museum
- Køge Bibliotek
- Køge Bio
- Køge Havn
- Billedstrøm

Børnene får erfaringer med forskellige indtryk og udtryk, herunder kendskab til diverse materialer. Herigennem får børnene stimuleret deres sanser.

Børn skal have kendskab til og opleve egen og andres kulturer, herunder madkultur. Herigennem udvikler børnene respekt for de forskellige kulturer.

Børn indgår i de danske traditioner og får kendskab til nogle andres kulturers traditioner.

Børn eksperimenterer og får erfaringer med forskellige medier og får herigennem udviklet en digital dannelse.

De voksne skal:

Arbejde med børnene i mindre grupper, være tilgængelige/nærværende voksne. Arbejde med de tre positioner for at ramme barnets niveau – gå foran, ved siden af, bagved være rollemodeller.

Mål for læreplansarbejdet i Solstrålen:

- Børn skal introduceres for forskellige normer, traditioner og værdier som samfundet indeholder.
- Børn skal være deltagende i forskellige og varierede kulturelle begivenheder og tilbud.
- Børn skal have mulighed for at anvende forskellige materialer, redskaber og medier som kan stimulere fantasi, kreativitet og nysgerrighed.
- vi forsøger at stimulere børnenes sanser og vække interesse, ved at anvende forskellige udtryksformer.

Dette understøttes pædagogisk ved at:

- tilrettelægge læringsmiljøet, så det understøtter børnenes muligheder for at være skabende.
- vi skaber mulighed for at børn kan være deltagende i forskellige kulturelle begivenheder.
- vi understøtter med sprog og handling.

Praksiseksempel:

Vi har traditioner gennem årets forløb, bl.a. påskeklip og blomstens dag og fastelavn. Vi har emne uger/temaer som byder ind til børnenes nysgerrighed, kulturforståelse og indblik i andres liv.

Evalueringskultur



”Lederen af dagtilbuddet er ansvarlig for at etablere en evalueringskultur i dagtilbuddet, som skal udvikle og kvalificere det pædagogiske læringsmiljø.

Lederen er ansvarlig for, at arbejdet med den pædagogiske læreplan evalueres mindst hvert andet år med henblik på at udvikle arbejdet. Evalueringen skal tage udgangspunkt i de pædagogiske mål og herunder en vurdering af sammenhængen mellem det pædagogiske læringsmiljø i dagtilbuddet og børnenes trivsel, læring, udvikling og dannelse.

Evalueringen skal offentliggøres.

Lederen af dagtilbuddet er ansvarlig for at sikre en løbende pædagogisk dokumentation af sammenhængen mellem det pædagogiske læringsmiljø og børnenes trivsel, læring, udvikling og dannelse. Den pædagogiske dokumentation skal indgå i evalueringen.”

Den styrkede pædagogiske læreplan, Rammer og indhold, s. 50-51

Det er ikke et lovkrav at beskrive dagtilbuddets dokumentations- og evalueringspraksis i den pædagogiske læreplan, men det kan være en fordel i udarbejdelsen af læreplanen at forholde sig til den løbende opfølgning og evaluering af indholdet i læreplanen.

Hvordan skaber vi en evalueringskultur, som udvikler og kvalificerer vores pædagogiske læringsmiljø?

Det vil sige, hvordan dokumenterer og evaluerer vi løbende vores pædagogiske arbejde, herunder sammenhængen mellem det pædagogiske læringsmiljø og de tolv pædagogiske mål?

Her kan I kort beskrive jeres arbejde med at etablere en evalueringskultur som en del af det daglige pædagogiske arbejde. I kan fx beskrive, hvordan I arbejder systematisk med evaluering, om I arbejder med særlige metoder, om I arbejder eksperimenterende eller undersøgende med et særligt fokus, samt hvordan, hvor ofte og i hvilke fora I drøfter og reflekterer over jeres pædagogiske praksis mv.

Hvordan evaluerer vi arbejdet med den pædagogiske læreplan, som skal foretages mindst hvert andet år?

Her kan I fx kort beskrive, hvordan evaluering af læreplanen kan ses i forhold til jeres evalueringskultur i hverdagen.

Mål for evalueringskultur i Solstrålen:

Det er vigtigt at evaluere vores mål, da vi ellers ikke ved hvilken vej vi går. Vores mål er at få skabt en evalueringskultur, hvor vi samler op på og lærer mere om hvad der fungerer godt hos os og hvad vi gerne vil se mere af og udvikle på. Vi skal hele tiden være bevidste om hvad vi gør, hvorfor vi gør det og hvad vi vil med det og hvilke tiltag har vi gjort, for at det virker ?

Forløbet med Søren fisker har givet hos en øget bevidsthed om systematisk refleksion, som vi vil inddrage vores daglige praksis. En refleksion over egen daglige praksis gennem kollegial supervision og faglighed på tværs af stuerne.

Vi ønsker at arbejde systematisk med at udvikle og kvalificere det pædagogiske læringsmiljø ved hjælp af vores evalueringskultur. Disse overvejelser er vigtige for at skabe kvalitet i Solstrålen.

Vi vil gerne have en systematisk og lettilgængelig evalueringskultur, der sikrer organisatorisk læring på baggrund af de pointer, som vi kommer frem til løbende. I dette arbejde vil vi være særligt opmærksomme på det enkeltes barns perspektiv og børnemiljøet.

Evalueringen skal tage udgangspunkt i de pædagogiske mål, sammenhæng mellem det pædagogiske læringsmiljø, børnenes trivsel, udvikling og læring. Alle daglige situationer er vigtige i forhold til børnenes læring og udvikling og det er derfor vigtigt at vi reflekterer over hvordan disse tilrettelægges.

Dette understøtter vi ved at:

- have systematisk evaluering hvert andet år, hvor der afsættes en pædagogisk lørdag til evaluering af vores arbejde med læreplanstemaerne.
- de faglige fyrtårne (som påbegynder uddannelse i sept. 2021) vil i samarbejde med leder, være daglige garantanter for, at sikre kvaliteten og arbejdet med evalueringen i dagtilbuddet.
- have systematisk evaluering af vores ugeplaner, hvor læreplanstemaerne indgår, på stuemøderne.

Praksiseksempel:

Der afholdes stuemøder hver anden uge.

Personalemøder hver måned og en årlig pædagogisk lørdag.

Vi vil afholde "fyrtårnsmøder" hvor leder og de faglige fyrtårne deltager, for at styrke og udvikle læringsmiljøerne og pædagogikken.

Her kan I finde yderligere inspiration til arbejdet med den pædagogiske læreplan

Til at understøtte og inspirere jeres videre arbejde med den styrkede pædagogiske læreplan er der udviklet en række øvrige materialer. Alle inspirationsmaterialer – nuværende og kommende – kan findes på www.emu.dk/omraade/dagtilbud



Redskab til selvevaluering er en ramme til systematisk at analysere jeres praksis inden for centrale områder i den styrkede pædagogiske læreplan.



Redskab til forankringsproces indeholder fem tilgange til, hvordan I kan arbejde med forandring og forankring af et stærkt pædagogisk læringsmiljø.



Film introducerer indholdet i og illustrerer hovedpointer fra publikationen *Den styrkede pædagogiske læreplan*.



Forskellige tematiske materialer dykker ned i viden om et tema og giver inspiration til dialog og handling. Her er bl.a. materialer om evaluering af pædagogisk praksis, som understøtter en systematisk tilgang til det at evaluere.

Der offentliggøres løbende nye temaer.

Alle materialer kan findes på www.emu.dk/omraade/dagtilbud



[Pædagogisk læreplan](#)

© 2019
Danmarks Evalueringsinstitut og
Børne- og Socialministeriet

Citat med kildeangivelse er tilladt

Design: BGRAPHIC